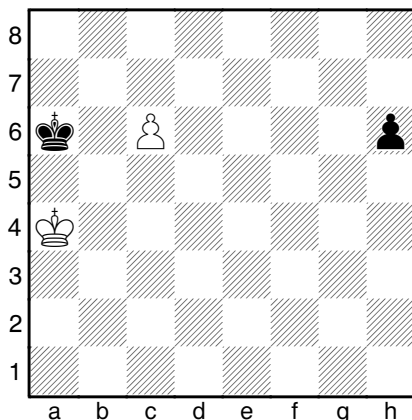


Estudio 1a

R. Réti. *Kagans Neueste Schachnachrichten*. Abril-Junio 1922



Negras juegan y las blancas hacen tablas / 0000.11

Solución

1...h5

A 1...♔b6, 2.♔b4 h5 3.♔c4 h4 4.♔d5! (amenazando llevar el rey a "d6", y el blanco también corona, o a "e4" capturando el peón si las negras hacen 4...♔c7.

2.♔b4 ♔b6

A 2...h4, 3.♔c5 h3 4.♔d6 h2 5.c7 ♔b7 6.♔d7, y tablas.

3.♔c4 h4

A 3...♔xc6, 4.♔d4=.

4.♔d5 h3

A 4...♔c7, 5.♔e4. Tablas.

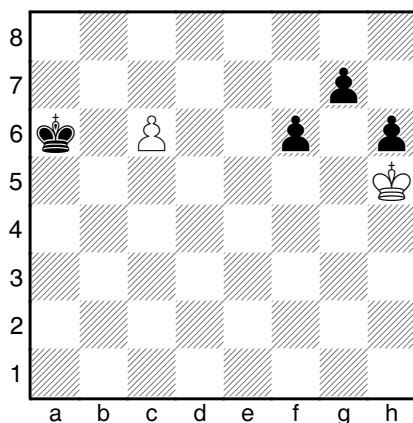
5.♔d6 h2 6.c7 ♔b7 7.♔d7

Tablas.

Más tarde Réti corrigió el estudio activando la forma del diagrama **1b** con objeto de hacer aún más inverosímil el resultado de tablas.

Estudio 1b

R. Réti. ¿Original? 1928



Juegan las blancas y hacen tablas / 0000.13

Solución

1. ♔g6 ♕b6

A 1...h5, 2. ♕xg7! h4 3. ♕xf6 ♕b6 4. ♕e5 ♕xc6 5. ♕f4=.

A 1...f5, 2. ♕xg7 f4 3. ♕f6 f3 4. ♕e7 f2 5. c7 f1 ♖ 6. c8 ♗+=.

2. ♕xg7 h5

A 2...f5, 3. ♕f6 f4 4. ♕e5 f3 5. ♕d6=.

3. ♕xf6 h4 4. ♕e5!

Llegamos a la posición del estudio 1

4...h3

A 4...♔xc6, 5.♕f4=.

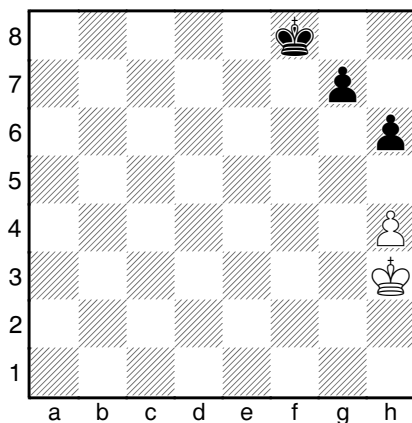
5.♕d6 h2 6.c7 ♖b7 7.♕d7

Tablas.

El estudio 2 no debe de ninguna manera su origen a un final de partida entre maestros como falsamente se ha dicho alguna vez.

Estudio 2

R. Réti y A. Mandler. *Tijdschrift* 1921



Juegan las blancas y hacen tablas / 0000.12

Consideraciones

Con la mera reproducción de la solución no sería suficiente para el solucionista. Solamente la sucesión lógica del análisis de la posición permitirá formar un criterio para no solamente conocer la solución, sino también, entenderla de hecho.

1

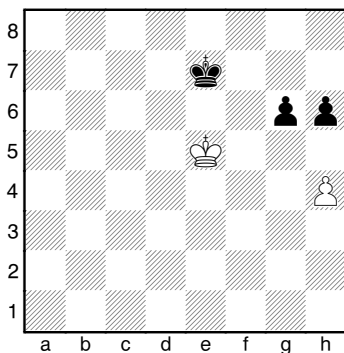
Ante todo deberemos tener claro el significado de los movimientos de los peones. Lo más sencillo es aclarar el avance del peón h negro. Se ve a primera vista que con ello la casilla "g5" se ha debilitado y llegamos inmediatamente a la conclusión de que este avance del peón negro sólo puede tenerse en cuenta cuando ese punto es inalcanzable para el rey blanco o bien cuando el rey negro ha penetrado ya victoriosamente en el campo de las blancas.

2

También es fácil de aclarar el sentido de la jugada h4-h5. Las blancas pueden avanzar su peón solamente cuando su rey haya alcanzado "e5" o "f5" indistintamente o cuando con ello gane la oposición. De esto se deduce que las negras, si no quieren perder sus posibilidades de triunfo, no deben entrar nunca en oposición, ni próxima ni lejana, con los peones en la posición de diagrama, ya que en este caso las blancas hacen tablas fácilmente con h4-h5.

3

Menos evidentes, pero no menos importantes son las consecuencias de la jugada g7-g6. Ello depende de la fila en que se encuentre el rey negro. Caso de que el rey negro esté en la séptima horizontal y las negras jueguen g7-g6, el rey blanco debe colocarse no obstante en oposición lejana, caso de que el rey negro se halle en la sexta horizontal, las blancas deben poder alcanzar la oposición próxima para hacer tablas (siempre se habla solamente de la oposición vertical), pero en caso de que el rey negro haya alcanzado ya la quinta horizontal, el avance g7-g6 gana siempre. El caso de que el rey blanco esté en "h5" e impida el avance del peón "g", no lo consideramos de momento. Con el rey negro en la séptima horizontal, el blanco no consigue nada con la oposición próxima, lo puede ver el solucionista si estudia la posición siguiente, siendo el turno de las negras.



Después de $1...♔f7$ las blancas no tienen posibilidad de mantener la oposición, las negras ganan la oposición en la sexta fila y penetran con el rey en la quinta horizontal y con ello sellan el destino de las blancas. También el intento $2.h5 g5$ $3.♔f5$ falla, las negras juegan sencillamente $3...♔f8$ y ganan, por ejemplo, $4.♔e4 ♔e8$ $5.♔e5 ♔e7$ $6.♔e4 ♔e6$ $7.♔f3 ♔e5!$ etc.

Vemos pues, que las blancas deben jugar siempre de manera que tras la jugada $g7-g6$ puedan alcanzar la oposición: distante si el rey negro está en la séptima horizontal, próxima si el rey negro está en la sexta horizontal. La irrupción del rey negro en la quinta fila gana siempre, con excepción del caso en que el rey blanco esté ya en "h5".

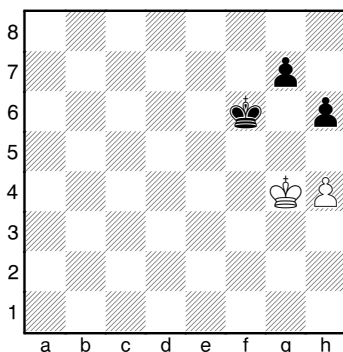
4

Ya con estos análisis hemos determinado las líneas más importantes de juego para ambos bandos. La oposición es perjudicial, mientras que el rey negro no haya alcanzado la quinta horizontal y con la configuración de peones original, para el bando que la posea. Si las negras tienen la oposición, las blancas hacen tablas con $h4-h5$ y en caso contrario ganan las negras con $g7-g6$.

¿Dónde deben jugar su rey las blancas cuando, sin modificar la posición de los peones, el rey negro ocupa la casilla "f6"? La casilla "f4" queda des-

cartada puesto que la irrupción del rey negro en la quinta horizontal debe ser impedida tras g7-g6, y sólo se pueden considerar las casillas "e4" y "g4". Pero también esta última es desfavorable para las blancas.

En la posición siguiente y jugando las negras, ganan.



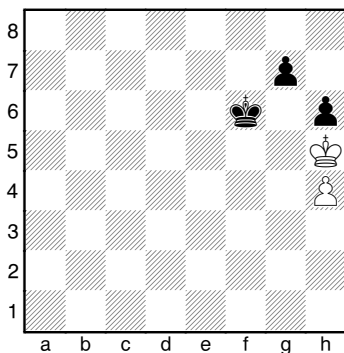
1...♔e5 2.♖h5 ♕f4 3.♖g6 ♖g4 4.♔xg7 h5

La casilla adecuada es "e4"; ahora el rey negro no puede penetrar en la quinta fila y a g7-g6 o ...♕e6, las blancas contestarán con ♖f4. Vemos entonces que las casillas "f6" y "e4", y por otra parte "e6" y "f4", son casillas conjugadas y que con los reyes en esa posición es perjudicial tener el turno. Volvamos a la posición principal.

5

Después de 1.♔g4(g3) ♕f7, el rey blanco no debe pasar a la columna "f" ya que sería refutado: 2.♕f3(f5) g6, y si 2.♕f4 con 2...♕e6. Así pues, el rey blanco no puede ocupar en la posición original la casilla "e4" tan rápidamente como el rey negro la casilla "f6", si bien el acceso a esta casilla no puede ser utilizado por las negras de una manera evidente. ¿Cómo deben defenderse las blancas contra la ocupación por el rey negro de la casilla "f6"? Existe además de "e4" todavía una segunda casilla conjugada con "f6" y es "h5".

Si a las negras, en la siguiente posición, les toca jugar, no consiguen nada con la ocupación de la quinta horizontal.



1...♙e5 2.♙g6 ♘f4 3.♙xg7 h5 4.♙f6! ♙g4 5.♙e5, y las blancas hacen tablas.

Esto deben agradecerlo las blancas a la circunstancia de que el rey negro no puede ocupar en la primera jugada la casilla "f5", pues quedarían ahogadas.

Si en la posición anterior las blancas juegan, pierden, puesto que deben jugar ♙g4 y hemos visto en el punto anterior que no tienen defensa.

Así pues, tenemos un nuevo e importante par de casillas conjugadas: "f6" y "h5". También en este caso ser mano es desfavorable para ambos bandos.

6

Pero también "f7" y "g4" son casillas conjugadas.

Si en la siguiente posición de los reyes juegan, pierden:

Ver el diagrama siguiente

1.h5 ♙e6 2.♙f4 ♙f6 ver punto 2

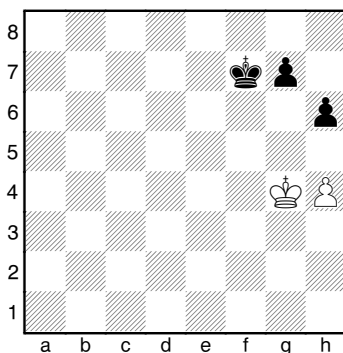
1.♙f5 g6+! ver punto 3

1.♙f3 g6! ver punto 3

1.♙f4 ♙e6! ver punto 4

1.♙h5 ♙f6! ver punto 5

1.♔g3 ♕f6! y ahora el rey blanco no puede ir ni a "e4" ni a "h5", ver puntos 4 y 5.



Si en la posición del diagrama anterior, las negras juegan, no sirve 1...g6 por 2.♕f3, ni tampoco 1...♕e6 a causa de 2.♕f4. Tampoco conduce a nada 1...♕g6 por 2.♕f4 h5 3.♕g3 g6 4.♕h3, y lo mismo sucede con 1...♕f6 por 2.♕h5, ver punto 5.

7

Después de todo esto ya hemos encontrado la primera jugada. Dado que las blancas en la posición del estudio no pueden jugar 1.♕g4 a causa de 1...♕f7, y que por otra parte en caso de que el rey negro juegue a "f6", el rey blanco debe poder jugar a "h5", no queda otra posibilidad que 1.♕g3. Si ahora 1...♕f7, la respuesta blanca sería 2.♕g4!

8

Asimismo, está claro que las blancas tras 1.♕g3 ♕e7 no pueden ocupar la cuarta horizontal, pues ya sabemos que fracasan: tras 2.♕f4 sigue 2...♕e6 (punto 4) y tras 2.♕g4 sigue 2...♕f7 (punto 6). La jugada precisa es entonces 2.♕f3!

9

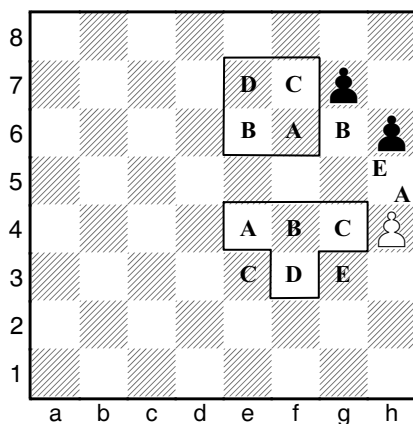
Pero a pesar de conocer las diversas casillas conjugadas, no estamos todavía protegidos contra todas las argucias de las negras, que después de las juga-

das 1. ♖g3 ♗e7! 2. ♗f3 ♖f6! 3. ♗e4, con 3... ♗f7 nos colocan ante un nuevo problema. Ya hemos visto que "f7" y "g4" son casillas conjugadas, pero las negras han atraído al rey blanco a "e4" para impedirles contestar ahora ♗g4.

Por suerte existe una segunda casilla conjugada con "f7" y es "e3". Con 4. ♗e3 el blanco se asegura la posibilidad, en caso de que el rey negro avance a la sexta horizontal, de jugar a "e4" o a "f4" y a 4... g6 ganar la oposición distante. Si las negras continuaran con 4... ♗e7, las blancas se mantienen a la expectativa con 5. ♗f3 y se protegen contra toda clase de sorpresas.

10

(Nota de traducción). Creo que tras los puntos explicativos anteriores, es interesante reflejar en un diagrama el sistema de casillas conjugadas. De acuerdo con las teorías de Bahr estamos ante una ordenación en "T" que responde a todas las necesidades de la posición imaginada por Réti. J. P. A.



Solución

1. ♖g3 ♗e7

A 1... ♗f7, 2. ♗g4 ♖f6 3. ♗h5 ♗e5 4. ♗g6 ♖f4 5. ♗xg7 h5 6. ♗f6=.

2. ♖f3 ♗f6

A 2... ♗e6, 3. ♖f4 ♗f6 4. h5=.

A 2... g6, 3. ♗e3=.

3. ♗e4 ♖f7

A 3... ♗g6, 4. ♗f4=.

A 3... ♗e6, 4. ♗f4=.

4. ♗e3 ♗e7

4... g6 5. ♗f3=.

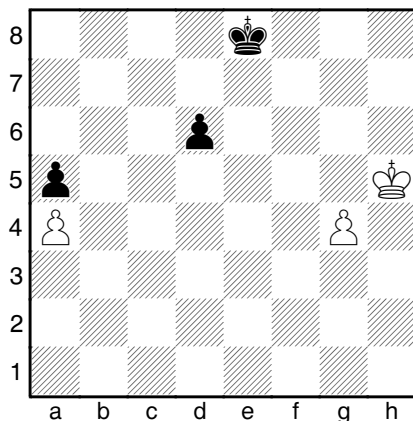
5. ♗f3

Con posición de tablas.

El estudio siguiente, Réti lo dedicó a su amigo Breyer y es un auténtico "estudio Réti" y su solución causará verdadero placer al lector.

Estudio 3

R. Réti. Dedicado a la memoria de Julius Breyer
Berliner Tageblatt 1923



Juegan las blancas y ganan / 0000.22