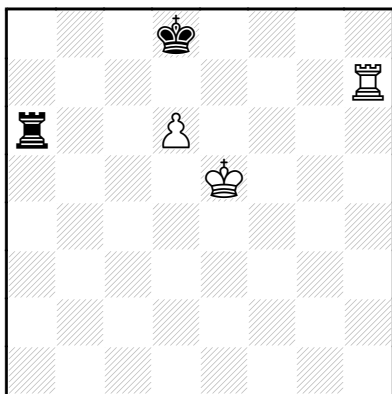


4. Temas de torre

Los tres ángulos

Al estudiar el papel de la torre en el final, tiene sentido recordar tres formas típicas en que la pieza actúa: el ataque por detrás, el ataque lateral y el ataque frontal. Todo jugador que aspire a tener éxito en el final, ya sea jugando a ganar o a tablas, debe tener presente esa capacidad de la torre de cambiar de ángulo, según las necesidades de la posición.

Ejemplo 168
Philidor



Comencemos con algo simple. La tarea de las negras es impedir $2.\text{♙e6}$, que crearía la amenaza $3.\text{♖h8++}$. La única solución es un ataque por retaguardia de la torre al rey.

$1...\text{♜a1!}$

También eran posibles $1...\text{♜a2}$, $1...\text{♜a3}$ o incluso $1...\text{♜a4}$, pero normalmente, en el final, cuánto más lejos esté situada la torre de las fuerzas contrarias, mejor. Las bandas del tablero (columnas "a" y "h", primera y octava

filas) suelen ser las zonas operativas preferidas por la torre.

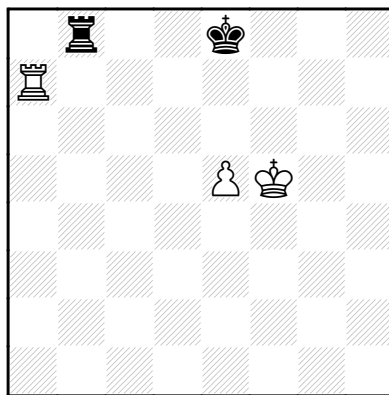
$2.\text{♙e6} \text{ ♜e1+}$ $3.\text{♙d5} \text{ ♜d1+}$

Como las blancas no están amenazando nada, otras jugadas de torre también servirían, siempre y cuando se evite bajar a la última fila, con $3...\text{♜e8?}$, que acarrearía la derrota tras $4.\text{♙c6} \text{ ♜g8}$ $5.\text{♜a7!}$ Esa formación pasiva de rey y torre en la octava fila sólo da resultado contra peones de torre y de caballo.

$4.\text{♙c6} \text{ ♜c1+}$

Puesto que las blancas no pueden progresar, es tablas.

Ejemplo 169



Teniendo en mente el ejemplo anterior, no es difícil ver aquí la mejor defensa.

$1...\text{♜b6!}$

Impidiendo el avance del rey enemigo.

$2.\text{e6}$

La única forma de progresar. $2.\text{♜g7} \text{ ♜a6}$ $3.\text{♜g6}$ no sirve por $3...\text{♜xg6}$ $4.\text{♙xg6} \text{ ♙e7}$.

$2...\text{♜b1!}$

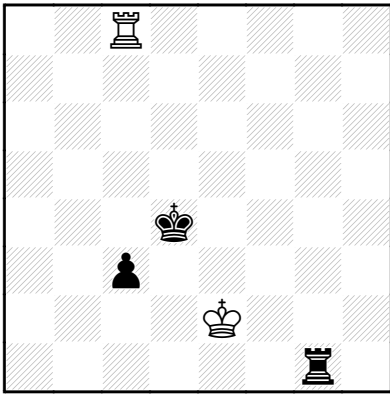
El mismo procedimiento que en la posición

anterior. Cuando las blancas amenazan $3.\text{♕f6}$, la torre se dispone a atacar al rey blanco por la retaguardia, un método descubierto por Philidor, que tiene gran importancia práctica, como veremos en algunos ejemplos de esta sección.

$3.\text{♕f6} \text{♖f1+}$ $4.\text{♕e5} \text{♞e1+}$ $5.\text{♕d6} \text{♞d1+}$

Tablas.

Ejemplo 170



Este caso es algo diferente. Las blancas no han logrado la posición ideal, con el rey enfrente del peón enemigo. Por otro lado, su torre está bien situada en la columna "c", controlando al peón por retaguardia. ¿Cómo continuar?

$1.\text{♞c7}!$

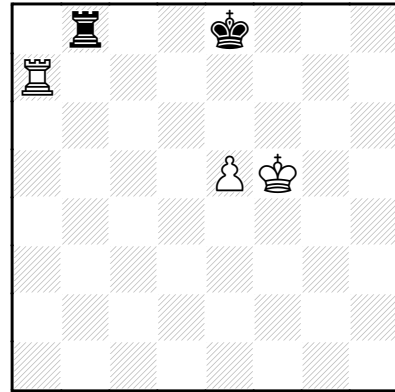
Una jugada de espera que suele ser una excelente elección cuando el oponente no dispone de amenazas reales. Por el contrario, la "activa" $1.\text{♞d8+?}$ falla tras $1...\text{♕c4}$ $2.\text{♞c8+}$ (o $2.\text{♞b8} \text{c2}$ $3.\text{♞c8+} \text{♕b3}$, con juego similar) $2...\text{♕b3}$ $3.\text{♞b8+} \text{♕c2}$, y las negras han mejorado considerablemente la posición de su rey. Ahora ganan, avanzando el peón a "c2" y construyendo un puente. Por ejemplo: $4.\text{♞c8} \text{♕b2}$ $5.\text{♞b8+} \text{♕c1}$ $6.\text{♞c8} \text{c2}$ $7.\text{♞b8} \text{♞g7}!$ (cambio de rumbo) $8.\text{♕e1} \text{♞e7+}$ $9.\text{♕f2} \text{♞e5}!$ $10.\text{♞b7} \text{♕d2}$ $11.\text{♞d7+} \text{♕c3}$ $12.\text{♞c7+} \text{♕d3}$ $13.\text{♞d7+} \text{♕c4}$ $14.\text{♞c7+} \text{♞c5}$, un método descubierto por Lucena.

$1...\text{♞g2+}$ $2.\text{♕d1} \text{♞g1+}$ $3.\text{♕e2}$

También es bueno $3.\text{♕c2}$. Las negras no pueden progresar, así que es tablas.

Ejemplo 171

Philidor



Veamos ahora qué sucede si el bando débil omite el primer paso en la defensa de Philidor.

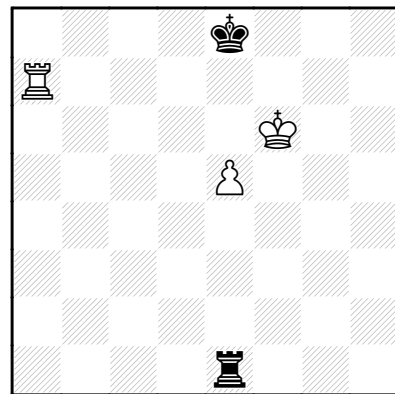
$1...\text{♞b1}$

$1...\text{♞b6}$ es aquí la opción más simple.

$2.\text{♕f6}!$

Obviamente, $2.\text{♕e6} \text{♞b6+}$ no sirve para las blancas, lo mismo que $2.\text{e6} \text{♞f1+}$.

$2...\text{♞e1}!$



Atando el rey al peón. En el ejemplo anterior vimos el empleo eficiente de jugadas de espera. Aquí esa idea sería un error. Después de $2...\text{♞b2?}$ $3.\text{♞a8+} \text{♕d7}$ $4.\text{e6+} \text{♕d6}$ $5.\text{♞d8+} \text{♕c7}$ $6.\text{e7}$, las blancas ganan. También pierde $2...\text{♞f1+?}$ después de $3.\text{♕e6} \text{♕f8}$ (o $3...\text{♕d8}$ $4.\text{♞a8+} \text{♕c7}$ $5.\text{♕e7}$, seguido de e6, y la torre

negra carece de espacio para tener éxito con un ataque lateral por la columna "h") 4.♖a8+ ♔g7 5.♕d7 ♖d1+ (la amenaza era 6.e6, y 5...♗f7+ 6.♕d6 no sería diferente) 6.♕e7 ♖b1 7.e6. Gracias a que su torre controla la banda (columna "a"), las blancas ganan. Por ejemplo: 7...♖b7+ 8.♕d6 ♖b6+ 9.♕d7 ♖b7+ 10.♕c6 ♖e7 11.♕d6.

3.♕e6

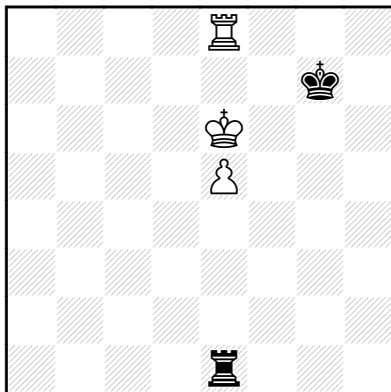
Si 3.e6, 3...♗f1+ a lo Philidor.

3...♕f8!

Hacia el lado corto del peón, de forma que la torre disponga de más espacio para un futuro ataque lateral. Aunque 3...♕d8 también hacía tablas tras 4.♖a8+ ♕c7 5.♖e8 ♖h1 6.♕f7 ♖h7+ 7.♕g6 ♕d7!, una idea descubierta por Lasker, si bien yo no la recomendaría, porque no da resultado contra peones "c" o "f".

4.♖a8+ ♕g7 5.♖e8

Si 5.♕d6, ♕f7!, impidiendo e6. La textual plantea la amenaza e6, de modo que las negras deben buscar una buena defensa.



5...♖a1!

Amenaza con jaques laterales, ahora que la torre blanca ha dejado la banda.

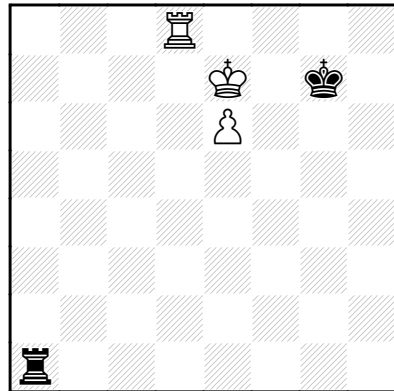
6.♕d7

Después de 6.♖d8 ♖e1! 7.♕d6 ♕f7, las blancas no han progresado.

6...♖a7+ 7.♕d6 ♖a6+

Tablas. A este tipo de esquema defensivo, con el rey en el lado corto del peón y la torre en el largo, me referiré en este libro como "defensa del lado largo".

Ejemplo 172 Levenfish, Smyslov



1...♖a7+

1...♖e1?, como en el ejemplo anterior, no vale: 2.♕d7 ♖d1+ (o 2...♕f6 3.♖f8+) 3.♕e8, y el peón llega a séptima, lo que significa que el final está ganado con el puente de Lucena, que vimos en esta sección.

2.♖d7

2.♕e8? falla por 2...♕f6 3.♖d6 ♖e7+. Tras 2.♕d6 ♖a6+ (no 2...♕f6? por 3.♖f8+ ♕g7 4.e7) 3.♕e5 ♖a5+ 4.♖d5 ♖a8!, y las blancas no pueden progresar. Por ejemplo: 5.♖b5 ♕g6 6.♖b7 (o 6.♕d6 ♕f6, seguido de jaques laterales) 6...♖a1 7.♕d6 ♖a6+ 8.♕d7 (8.♕e7 ♖a8 conduce a la línea principal) 8...♖a8 9.e7 ♕f7, con tablas.

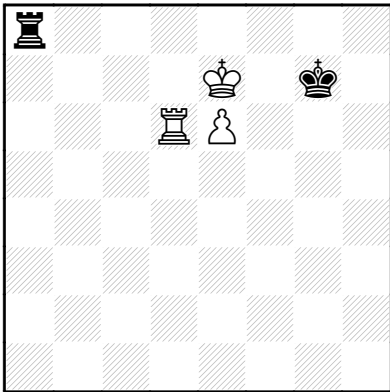
2...♖a8!

La opción más sencilla, privando al blanco de la octava fila. Sin embargo, una internada de rey, con 2...♖a1 3.♕e8+ ♕f6 4.e7 ♕e6! 5.♕f8 ♖f1+! 6.♕e8 ♖a1 también era posible.

3.♖d6!

Una astuta tentativa. Después de 3.♕d6+ ♕f8 (o 3...♕f6 4.♖f7+ ♕g6 5.♖f1 ♖a6+!, seguido de más jaques laterales) 4.e7+ ♕e8 5.♕e6 ♖a6+ 6.♖d6 ♖a8, las negras se defienden más fácilmente. Por otra parte 3.♖c7, como en el diagrama siguiente, se replica con la jugada de espera 3...♕g6!, como en la línea principal, por contra 3...♖b8? permite 4.♖a7! y la torre negra carece del espacio necesario.

Por ejemplo: 4...♔g6 (o 4...♚b1 5.♘a8 ♚b7+ 6.♕d6 ♚b6+ 7.♕d7 ♚b7+ 8.♕c6 ♚e7 9.♕d6, etc.) 5.♘a1! (cambio de orientación para expulsar al rey enemigo de la columna "g", liberando casillas para el propio rey) 5...♚b7+ 6.♕d6 ♚b6+ 7.♕d7 ♚b7+ 8.♕d8 ♕f6 (o 8...♚b8+ 9.♕c7 ♚b2 10.♘e1! y el peón alcanza "e7", después de lo cual el puente decide) 9.e7 ♚b8+ 10.♕c7 ♚e8 11.♕d6! ♚b8 12.♘f1+ ♕g7 13.♕c7 ♘a8 14.♘a1! ♚e8 15.♕d7, ganando. Esta variante muestra la importancia de controlar la banda con la torre, en este caso la columna "a". Volvamos a la línea principal:



3...♕g6!

Lo mismo que tras 3.♚c7, el negro debe tratar de mantener el actual esquema defensivo. Por otra parte, 3...♘a7+? falla por 4.♕e8!, con idea de que si 4...♕f6, 5.e7+ con jaque. Esta es la clave de 3.♚d6, y nada menos que alguien como Carlsen cayó víctima de una trampa así, contra Aronian, en Moscú 2006.

4.♚c6

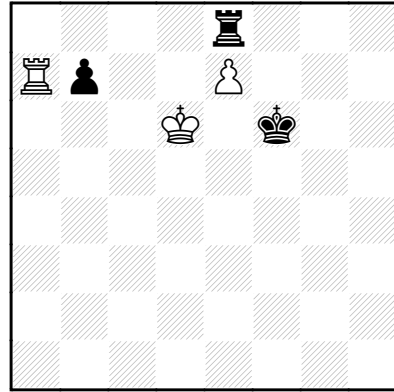
Como vimos antes, 4.♕d7 ♕f6 5.e7+ ♕f7 es inútil para las blancas.

4...♕g7!

Las blancas no pueden progresar y, por tanto, tablas. La defensa del lado largo es muy importante en la práctica, ya que, por diferentes razones, la defensa de Philidor podría no ser aplicable. En la partida mencionada, Aronian – Carlsen, el final de torre y peón vs torre surgió cuando la torre ya estaba en "f1" y, por tanto, no podía llegar a la sexta fila.

Veamos ahora algunos ejemplos de ataque frontal.

Ejemplo 173



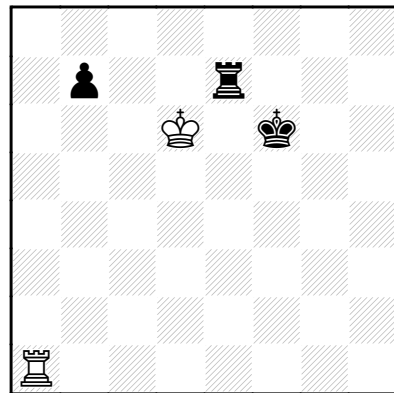
En esta sencilla posición, las blancas ganan explotando la movilidad de su torre.

1.♘a1!

La materialista 1.♚xb7? sólo daría tablas: 1...♕f7 2.♘a7 ♚b8.

1...♚xe7

A 1...♕f7 seguiría 2.♘f1+ ♕g7 3.♕d7.



2.♘f1+

Desviación decisiva. Por cierto que sin el peón de "b7" en el tablero, las blancas ganan también: 1.♘a1! ♚b8 2.♘f1+ ♕g7 3.♕c7! ♘a8 4.♘a1!, etc., como ya vimos en la variante 3.♚c7 del ejemplo anterior.