

Partida 17
Max Lange – Von Schierstedt
 Partida de exhibición 1856
 Apertura Escocesa

1.e4 e5 2.♘f3 ♘c6 3.d4 exd4 4.♗b5

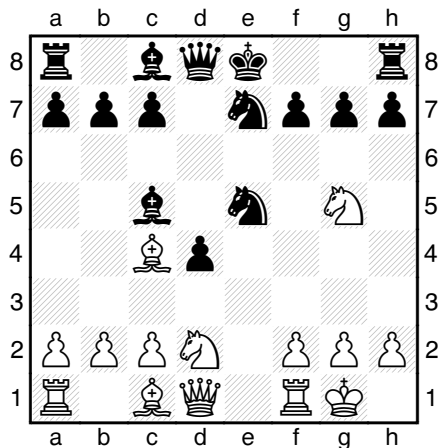
Max Lange hace la variación de jugar el alfil a "b5" en vez de hacerlo a "c4" en donde hubiese entrado en una variante que hoy en día lleva su nombre. Sería interesante saber si en caso de 4...a6 hubiese vuelto a "c4" (habría que descubrir si con el peón en "a6" en algunas de las variantes teóricas se puede sacar provecho de ello) o hubiese jugado 5.♗xc6, llevando la partida a una vieja variante del cambio de la Española.

Por último cabe decir que también sería posible 5.♗a4.

4...♗c5 5.0-0 ♗ge7 6.♗bd2 d5 7.exd5 ♖xd5 8.♗c4 ♗d8?

La retirada a "d8" no hace más que ocasionarle problemas al negro. Era mejor 8...♖h5 9.♗e2 0-0 10.♗xd4 ♗d5 11.♗xc6 ♗xc6 12.♗f3, con una cómoda igualdad.

9.♗g5 ♗e5



10.♗xf7!

Atacando la debilidad táctica y ejecutando el primer paso: la toma de la misma.

10...♗xf7 11.♗xf7+

Lo más directo. No obstante, una buena alternativa a la textual era 11.♖h5 0-0 12.♖xc5 b6 13.♖h5 ♗f5 14.♗f3!? ♗xc2 15.♗e5 ♗g6

16.♖f3 b5! 17.♗e6 a5 18.♗g5 Ta6 19.♗xg6 hxg6 20.♖g4!, con clara ventaja de las blancas.

11...♗xf7 12.♖h5+ g6 13.♖xc5 ♗c6 14.♗f3

Si bien la movida blanca es perfectamente jugable, en lo personal preferimos 14.♗e4!? centralizando esta pieza y evitando 14...♗d6, a la vez que teniendo en la mira infiltraciones por la casilla "g5". Podría seguir aquí 14...h6 15.♗f4 ♖e8 16.♖fe1 ♗g7 17.f3, con ligera ventaja para el primer jugador.

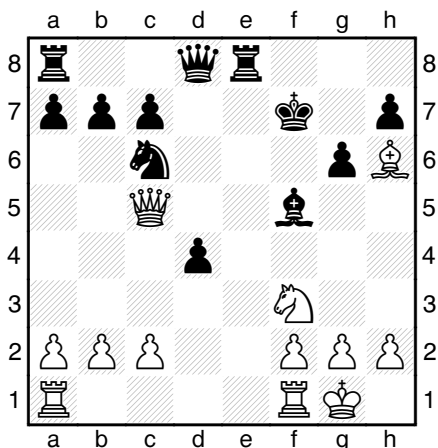
14...♖e8?!

Devolución de gentilezas. La jugada de las negras es natural pero imprecisa. Las negras debieron aprovechar que las blancas movieron su caballo a "f3" en vez de "e4", y jugar 14...♖d6!, buscando cambiar la activa dama rival. Al respecto, cabe decir que Capablanca siempre recomendaba eliminar, o en su defecto cambiar, las mejores piezas de nuestro rival y dejarlo con "las peores", esto es las que en determinada posición menos potencial pueden desarrollar. De esa manera, a su vez, se reduce el poder ofensivo del contrincante.

Ante tal jugada la partida podría seguir así: 15.♖g5 h6 16.♖h4 ♗f5!? 17.♗xh6! (si bien el alfil se queda clavado por voluntad propia, en compensación debilita importantes casillas de su rival que pueden ser aprovechadas para ocuparlas y así atacar al rey negro) 17...♗xc2 18.♖fe1 ♖f6 (si 18...♗g8, 19.♖ac1 ♗f5 20.h3 ♖h7 21.♖e2 ♗d3 22.♖d2 ♗a6 23.b4! ♖xb4 24.♖g5 ♖d6 25.♖xc6! ♖xc6 26.♗e5 ♖b6 27.♖xd4!, con ataque ganador) 19.♖xf6+ ♗xf6 20.♗g5+ ♗g7 (si 20...♗f5, 21.h3, ganando y si 20...♗f7, 21.♗e5+ ♗xe5 22.♖xe5 ♖he8 23.♖c5 d3 24.♖xc7+ ♗e6 25.♗f1 b6 26.♖e1+ ♗d6 27.♖g7 ♗d5 28.♗d2! ♖xe1+ 29.♗xe1, con ligera ventaja blanca) 21.♖e6 ♖he8 22.♗f6+ ♗f8 23.♖xe8+ ♖xe8 24.♗xd4, con leve ventaja blanca en el final. No obstante, en alguna de estas variantes debieron entrar las negras como mal menor.

15.♗h6 ♗f5

Si 15...♗g8, 16.♖fe1 ♗e6 17.♗g5 ♖d7 18.♗e4 ♖f7 19.c3! d3 20.♖e3 ♗e5 21.♗g5 ♗d7 22.♖xd3, con clara ventaja, pues las negras no tienen compensación por el peón.



16. ♖ae1?!

Una jugada dudosa por no decir mala. No hay una razón valedera para que las blancas descarten 16. ♗g5+ ♔f6 17. ♗xh7+ ♔f7, con lo que se llega a una posición similar a la partida pero con un sano peón de más para el blanco.

Podría seguir 18. ♖fe1 ♗d7 19. ♗c4+ ♕e6 20. ♗d3 ♗d5 21. ♗g5+ ♔f6 22. c4! ♗a5 (si 22... ♗xc4, 23. ♖xe6+! gana la dama a cambio de material insuficiente) 23. ♗xe6 ♖xe6 24. ♖xe6+ ♔xe6 25. ♗xg6+, ganando.

Recuerden lo ya expuesto varias veces: deben verse primero jaques, luego capturas y tercero amenazas.

Si el jaque en "g5" es favorable ¿entonces por qué descartarlo?

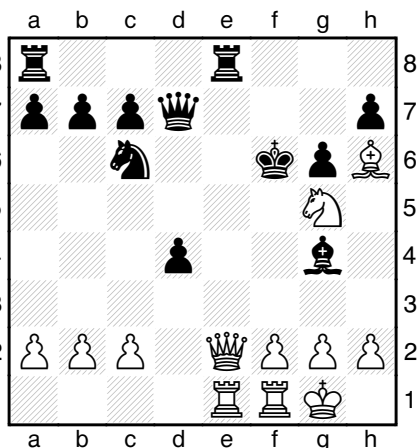
16... ♗d7 17. ♗c4+?!

Nuevamente 17. ♗g5+ gana. Si 17... ♔f6, 18. f3 ♖xe1 19. ♖xe1 ♖e8 20. ♖xe8 ♗xe8 21. ♗xh7+ ♔f7 22. ♗d5+ ♕e6 23. ♗g5+ ♔f6 24. ♗b5 b6 25. ♗e4+ ♔f7 26. a3 ♕f5 27. ♗d5+ ♕e6 28. ♗g5+ ♔f6 29. ♕g7+!, ganando.

17... ♕e6?!

Ambos bandos juegan erráticos. Mayor resistencia ofrecía 17... ♔f6 18. c3! ♕e6 19. ♗d3 ♕f5 20. ♗d2 ♔f7 21. cxd4, aunque las blancas con un peón de ventaja llevarían todas las de ganar a pesar de los alfiles de distinto color que serían la esperanza de las negras para tratar de salvar la partida en un final, el cual por cierto se divisa muy lejano.

18. ♗g5+ ♔f6 19. ♗e2 ♕g4



20. f3?!

Una jugada espectacular, típica del espíritu romántico de la época y muy propia del estilo de juego de Max Lange. Podríamos pensar incluso que Von Schierstedt la "provocó" con su jugada 19, sabiendo que Max Lange la jugaría. Pese a lo brillante del movimiento, sin embargo, la jugada es dudosa a las claras desde el punto de vista práctico.

Cuando hay un camino sencillo para ganar, hay que seguirlo sin lugar a dudas, ya que no hay ninguna necesidad, como se hace en este caso, de pretender realizar "la gran combinación" sacrificando material, arriesgando y comprometiendo inútilmente el resultado de la partida.



El camino más simple para alzarse con la victoria era seguir aquí 20. ♗d2 ♕f5 21. f3 ♖xe1 22. ♖xe1 ♖e8 23. ♖xe8 ♗xe8 24. g4 ♕d7 25. ♗xh7+ ♔e6 26. ♗f4, con juego ganador para Max Lange. No obstante, es pertinente recalcar una vez más la época en que se jugó la partida, época en la cual el componente artístico de la misma primaba por sobre el componente meramente deportivo. Lo "científico" aparecía subordinado a lo "estético".

20... ♖xe2 21. fxg4+ ♔e5

Esto es forzado, ya que si 21... ♔e7, sigue 22. ♖xe2+ ♔d6 23. ♗e4+! ♔d5 24. ♗f6+, y las negras pierden su dama.

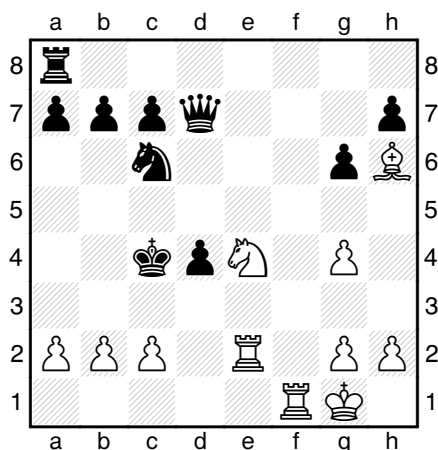
22. ♖xe2+ ♔d5 23. ♗e4

Luego de la escaramuza táctica es hora de hacer un balance. Las blancas han cambiado

su dama por torre y alfil y ha llevado al monarca negro a pulular por el centro del tablero. Si estas compensaciones que ha obtenido el blanco a cambio de su dama son suficientes no es claro.

En cambio, en la variante indicada en la jugada 20, se llegaría a un final con peón de más para el primer jugador donde ahí sí las negras no tendrían compensación alguna.

23...♔c4



24.a4!

Una muy buena jugada. Como se dijo en otras oportunidades, cuando se ataca es fundamental tener bajo control las posibles casillas de escape del monarca adversario. En este caso particular se corta la vía de huida por las casillas "b5-a6".

24...♖xg4 25.b3+ ♔b4 26.♙d2+ ♔a3 27.♘c3?!

Una jugada a la que por ejemplo uno de los mejores jugadores y comentaristas de ajedrez a nivel mundial, John Nunn, le puso un signo de admiración y lo mismo han hecho varios colegas. Sin embargo, estrictamente hablando, la jugada blanca no es la mejor de la posición. Ganaba en el acto la sencilla 27.♖e1!, con la brutal amenaza 28.♘f2, atacando la dama y 29.♘d3, cortando la retirada al rey con lo cual 30.♖a1++ no podría neutralizarse. Si ante 27.♖e1, las negras buscasen alejar su dama del ataque del caballo con 27...♗h5, seguiría 28.♘f6! ♗h4 (a 28...♗c5, 29.♖a1+ ♔b2 30.♖fb1+ ♔xc2 31.♖c1+, ganando la dama)

29. ♖e4!, y la dama negra no tiene escapatoria tampoco aquí. La jugada de la partida también gana pero de forma mucho más dificultosa y en algunas líneas con movidas que parecen "de composición".

Parece cómico, pero es como si Max Lange se hubiese "propuesto" en esta partida dejar de lado los caminos prosaicos en pos de los aventureros.

27...dxc3??

Un suicidio. Luego de esto el mate es forzado. Esta jugada colabora notablemente con su rival. Las blancas amenazaban 28.♖a1+ ♔b2 29.♖a2++, pero no era necesario tomar el caballo para defenderse de ello.

Las alternativas 27...♔b2 y 27...♔b4 eran mucho mejores y obligaban al blanco a jugar con extrema justeza para ganar. Véase:

a) 27...♔b2 28.h3!, y ahora:

a1) 28...♗h5? 29.g4!! (es fundamental que la dama no amenace la torre... ya se verá por qué) 29...♗xh3 30.♖b1+! ♔xc2 (si 30...♔a3, 31.♖a1+ ♔b4 32.♘e4+, y las negras solo pueden salvar el mate entregando su dama por una compensación irrisoria) 31.♙e1+ ♔d3 32.♖d1++. Nótese que si la torre hubiese estado atacada por la dama rival, 31.♙e1+ se podría haber respondido con 31...♗xe2+! De ahí la enorme fuerza y justificación de la intermedia 29.g4!!

a2) 28...♗xe2! 29.♘xe2 ♔xc2 (las negras cuentan con dos peones por la pieza y un fuerte peón pasado) 30.♙g5 ♖e8 31.♘c1 d3 32.♖f2+ ♔c3 33.♖f3 ♖e1+ 34.♔f2 ♖d1 35.♖f7, y las blancas están mejor aunque no es seguro que pueda ganar.

Ahora bien, tener que ganar en esta variante con ventaja mínima cuando tuvo en varios momentos ventaja decisiva y con más de una opción, no es otra cosa que el producto de haberse metido en lo que llamamos "complicaciones innecesarias".

b) 27...♔b4. Varios comentaristas dijeron que esta jugada obligaba a 28.♘e4+, con tablas por repetición de movimientos. Las blancas no necesariamente tienen que empatar esta posición; de hecho existe un camino para ganar pero exige una precisión milimétrica:

28.h3!!, con las siguientes alternativas para las negras:

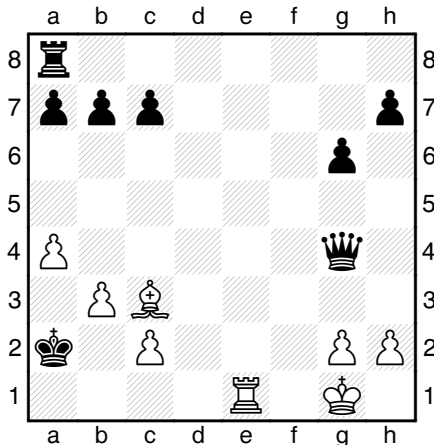
b1) 28...♖h5 29.♘d5+ ♔c5 30.♙f4 ♕h4 31.c4!! (una jugada harto difícil de encontrar en el tablero) 31...♙d6 32.♙e1 ♕d8 33.♘e6 ♕h8 34.♙g3+ ♔e7 35.♘f8+ ♔d8 36.♙h4+ g5 37.♙xg5+, ganando.

b2) 28...♕d7 29.♘e4+ ♔a3 30.♘c5 ♖e8!?! 31.♖ef2! ♕d6 32.♘d3! (amenaza 33.♖a1++) 32...♔a2 33.♙f4 ♕e7 34.♖d1!, con idea de 35.♖ff1 y 36.♖a1++.

b3) 28...♕c8 29.♘e4+ ♔a3 30.♘c5, y las negras están indefensas. Por ejemplo 30...b6 31.♘d3 ♔a2 32.♖ee1, con mate inevitable en "a1".

28.♙xc3 ♘b4 29.♖a1+ ♘a2 30.♖xa2+! ♔xa2 31.♖e1

Lás negras abandonaron.



El mate es inevitable. El remate fue sencillo y bonito. El rey negro terminó en "a2" fulminado por la torre, el alfil y los tres peones del flanco dama, mientras la torre y dama negras son espectadores lejanos de los acontecimientos.

Tanto en esta partida como en la anterior y si se quiere también en la de Yusupov contra Ljubojevic, las blancas se embarcaron en una serie de complicaciones tácticas donde debieron calcular con precisión largas y complejas variantes.

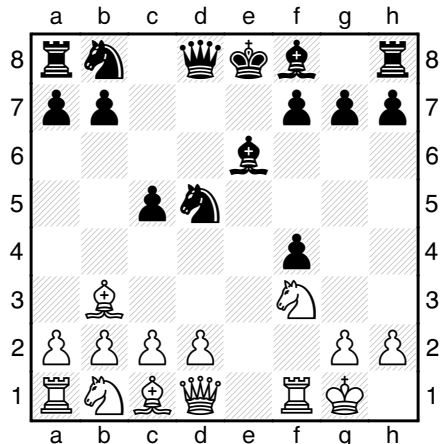
Por suerte al menos para ellas, en dichas partidas acabaron ganando, si bien tuvieron que sudar más de la cuenta.

En el ejemplo que sigue a continuación el bando que incurre en complicaciones innecesarias ¡acaba perdiendo! cuando durante la mayor parte de la partida tenía una tangible ventaja. No es menor el dato de que ambos rivales tenían al momento de enfrentarse más de ¡2700 puntos de Elo!

Excelso ejemplo que demuestra que este tipo de errores trasciende las distintas épocas y los diferentes niveles del ajedrez y que hasta los más grandes maestros de elite actuales pueden incurrir en ellos.

Partida 18 Nakamura – Adams Londres 2011 Gambito del Rey

1.e4 e5 2.f4!? exf4 3.♘f3 d5 4.exd5 ♘f6 5.♙c4 ♘xd5 6.0-0 ♙e6 7.♙b3 c5!?



Osada elección de apertura de Nakamura, y buena réplica de Adams. La jugada 7...c5 es interesante, ya que cumple el doble propósito de tratar de restringir la mayoría de peones blanca del flanco dama, y hacerse fuerte sobre "d4".

8.♔h1

El mejor camino blanco hubiese sido 8.d4 cxd4 9.♘xd4 ♙c5 10.♔h1 ♙xd4 11.♕xd4 0-0 12.c4 ♘c6 13.♕e4 ♘db4 14.♙xf4 ♕d4 15.♘c3, con igualdad. Si lo mejor que pueden conseguir las blancas en la apertura es la pa-

ridad, ello da cuenta de la corrección del planteo negro.

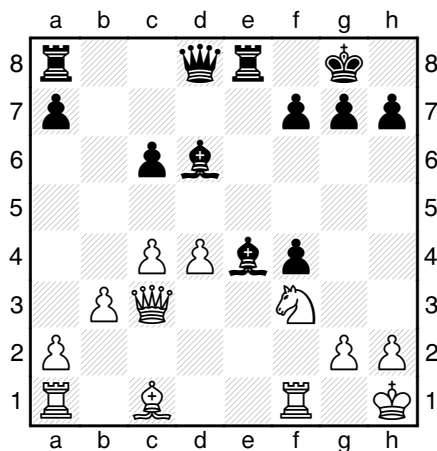
8...♘c6 9.d4 c4!? 10.♙a4

En caso de 10.♙xc4?! ♘e3 11.♙xe3 ♙xc4 12.♙xf4 ♙xf1 13.♙xf1 ♙d6 14.♙xd6 ♙xd6 15.♘c3 0-0, la compensación blanca por la calidad resulta insuficiente.

10...♙d6 11.b3 c3 12.♙d3 0-0 13.♙xc6 bxc6 14.♘xc3 ♙e8 15.♘d5 ♙xd5

La alternativa de las negras era seguir con 15...cxd5 16.c4 dxc4 17.bxc4 ♙d7 18.♙d2 ♙ac8 19.♙ac1 ♙f5 20.♙c3 ♙e4, con ligera ventaja para el segundo jugador.

16.c4 ♙e4 17.♙c3



El blanco tiene mayoría de peones en el flanco dama (4 contra 2) y las negras poseen la misma cantidad en el flanco rey. A la vez el negro tiene pareja de alfiles en una posición abierta. Ello hace que la balanza se defina a su favor. Nakamura presenta debilidades en sus casillas blancas debido a la ausencia del alfil que circula por los escaques de dicho color. Esta debilidad de cuadros blancos podría verse reflejada por ejemplo en la variante 17.♙d2 ♙f6 18.♙b2 ♙f5!, tomando el control de esas casillas. Las negras tendrían cuanto menos una leve ventaja.

17...a5 18.a3 f6!

Controlando la instalación del caballo blanco en "e5".

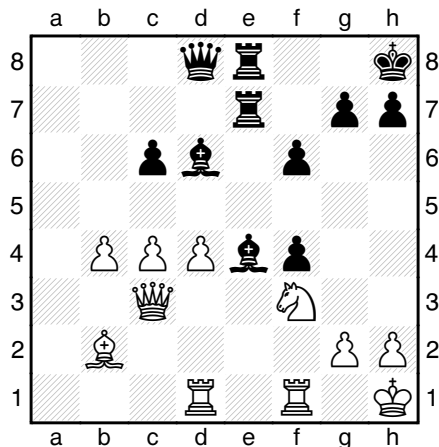
19.♙b2 ♙a7 20.♙ad1

En caso de 20.♙ae1, c5! 21.d5 (si 21.♘d2, ♙g6 22.♘f3 ♙ae7, con ligera ventaja negra)

21...♙ae7 (con idea de hacer 22...♙xf3, y 23.♙xe7, ♙xg2+!) 22.♔g1 a4! 23.bxa4 ♙a8 24.♙e2 (si 24.a5, ♙c7!) 24...♙xa4, con pequeña ventaja a favor del negro.

20...♙ae7 21.b4 axb4 22.axb4 ♔h8

Algo más exacto parece ser 22...♙b7! (no permitiendo al blanco la reagrupación ♙b3-♙c3) 23.♙a3 (el alfil es mucho más pasivo aquí que desde "c3") 23...♙a8 24.♙de1 ♙be7 25.♔g1 ♙a7, con clara ventaja de las negras por su dominio de la posición.



23.♙b3!

Aprovechando la oportunidad que le brindó el negro para reorganizarse. Una jugada drástica como 23.d5 con el objeto de crear dos peones pasados a cambio de un peón no conduce a buen puerto.

Veamos: 23.d5?! cxd5 24.c5 ♙e5 25.♙b3 ♙b7 26.♙c3 ♙d7 27.♘d4 ♙c8 28.♙a3 f3!! 29.♘xf3 (la clave estaba en que si 29.gxf3 ♙h3! 30.♙f2 ♙xh2!, ganando) 29...♙xc3 30.♙xc3 ♙b5, ganando el peón de "b4" con clara ventaja de las negras.

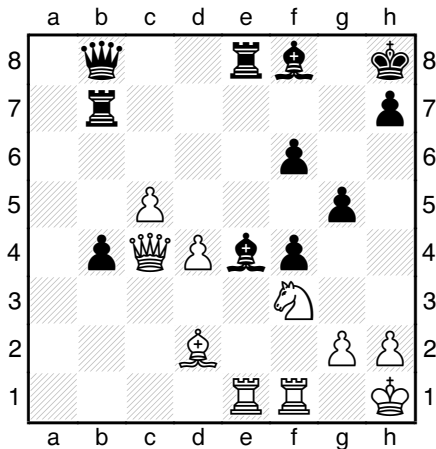
Cuando las jugadas directas como 23.d5 no funcionan, es allí cuando debe pensarse en movimientos que mejoren la posición de cara a lo que viene. De ahí que 23.♙b3 sea la movida indicada.

23...♙b7 24.♙c3 ♙b8 25.b5!

La mejor opción práctica. Tras 25.c5?, las negras responderían 25...♙d5! 26.♙c2 ♙f8 bloqueando totalmente la mayoría blanca en el flanco dama con lo que podrían jugar a placer

en la columna "e" y flanco rey. Las blancas, por ende, buscan complicar la partida y quedar con dos peones unidos. El problema, claro está, radica en que el peón entregado se transforma en un peón libre para el rival, el cual se encuentra muy bien apoyado por torre y dama desde atrás (mejor ubicación de la torre con respecto al peón). No obstante, ante la ausencia de alternativas razonables, la jugada blanca es su mejor posibilidad.

25...cxb5 26.c5 b4! 27.♙d2 ♙f8 28.♞de1 g5 29.♞c4



Con su última jugada las blancas preparan el avance de su peón "d", pero en contramedida dejan de bloquear al peligroso peón "b" rival. Las negras, cuyo juego hasta el momento ha sido casi perfecto, cometen aquí un serio error que compromete innecesariamente su posición.

29...g4?

¿Por qué debilitar el peón de "f4" por un ataque temporal y comprometer la estructura de peones del flanco rey? Natural, consistente y mejor era 29...b3!, a lo cual podría seguir 30.c6 ♞a7 31.♙c3 b2 32.♗d2 (jugarse el todo por el todo en el ataque con 32.d5 fracasa: 32...b1=♞ 33.♞xb1 ♙xb1 34.♙xf6+ ♙g7 35.♞d4 ♙e4, y las negras rechazan el ataque quedando con decisiva ventaja material) 32...f3!! (este mismo golpe ya apareció en otra variante) 33.♗xe4 (si 33.gxf3, ♙xf3+ especulando con que a cualquier captura el peón corona 34.♙g1 ♞xe1 35.♞xe1 ♙d6 con peligro-

sas amenazas y excelente posición) 33...♞xe4! 34.♞xe4 b1=♞ 35.♞xb1 ♞xb1+ 36.♞e1 ♞c2 37.gxf3 ♞a2!, y las blancas deben entregar su dama quedando en posición desesperada.

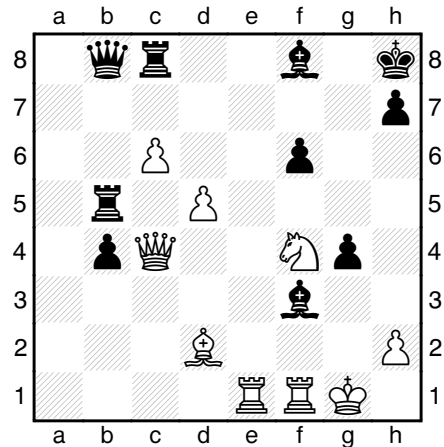
30.♗h4!

Quizás Adams solo consideró el contragolpe 30.c6 (previsible en un jugador combativo como Nakamura) a lo que seguiría 30...♞g7 31.♗h4 f3 32.d5!? ♞e5! 33.♙h6 ♙d6!! 34.♙xg7+ ♙xg7 (Adams a cambio de la calidad mantiene buenas perspectivas de ataque y un gran control de los peones pasados y unidos del adversario) 35.g3 f5 36.c7!? ♙xc7 37.♗xf5+ ♙f6!, con excelente posición. Nakamura se defiende con mucha precisión.

30...f3?

Ganaba nuevamente 30...b3, y si 31.♙xf4, ♞c8! 32.d5 b2!, y no hay nada que pueda hacerse para detener la promoción del peón.

31.d5 fxc2+ 32.♗xg2 ♙f3 33.♙g1 ♞c8 34.c6 ♞b5 35.♗f4



35...♙c5+?

Aquí por tercera vez ganaban las negras avanzando su peón "b". Realmente cuesta entender por qué no lo hicieron. Tras 35...b3 existen dos continuaciones principales:

a) 36.♞xf3!? gxf3 37.♙c3 ♞d6! 38.♗g6+ (si 38.♞xb5, ♞xf4, con ataque ganador) 38...hxg6 39.♞xb5 ♞f4! 40.♞f1 ♙g7 41.♞f2 ♞g4+ 42.♙h1 ♙c5! 43.♞b2 (si 43.♞xc5?!, ♞g2++) 43...f2! 44.♙xf6+ ♙g8, y mate en pocas jugadas.

b) 36.♞e6 b2 37.♞b1 g3! 38.h4 (a 38.hxg3?

♙xd5! 39. ♖xd5 ♜xg3+, seguido de mate) 38... ♖b4!! (ganando tiempo para que la dama de las negras llegue a "b6" con efectos decisivos) 39. ♙xb4 ♜b6+ 40. ♙c5 (única, ya que si 40. ♖f1, ♜f2++) 40... ♙xc5+ 41. ♖f1 ♙d6! 42. ♗e2 ♙xe2+ 43. ♜xe2 (si 43. ♖xe2, ♜f2++) 43... ♙xf4, y las negras tienen pieza de ventaja. Luego de la jugada de la partida la lucha cambia de manos.

36. ♙e3 ♙xe3+ 37. ♗xe3 ♜b6 38. ♗fe1 b3??

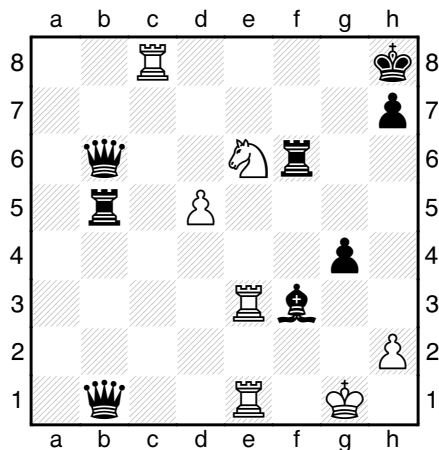
El error decisivo. Cede el control de la casilla "c3", lo cual tras la instalación de la dama allí, tendrá efectos devastadores. Las negras eligen el peor momento para realizar esta jugada. Tal como se expresó en la partida 13 entre Timman y Polgar el ajedrez no se rige por la máxima "más vale tarde que nunca". Era mejor hacer 38... ♙a5 39. ♖f1 ♗a1!? (amenaza 40... ♜xe3) 40. ♗e7 ♗xe1+ 41. ♗xe1, y si bien las blancas poseen aquí la iniciativa, hay un largo camino por delante.

39. ♜c3! ♗f8 40. ♖e6 b2 41. c7!!

Un hermoso remate final. Tras 41... b1=♜ seguiría 42. ♜xf6+!! ♗xf6 43. c8=♗+! (más estético que coronar dama, aunque el desenlace es el mismo) y las negras reciben mate en dos jugadas.

Observen que hermosa posición final. Las blancas están sin dama contra ¡dos damas riva-

vales! y sin embargo ganan por la débil primera fila de su adversario.



"El remedio resultó ser peor que la enfermedad" **Frase popular**

Hay ocasiones, como en la partida que presentaremos a continuación, que un bando realiza una jugada "natural" para neutralizar una amenaza rival y se lleva una ingrata sorpresa. No nos queda más que recomendar al lector que *desconfíe de las jugadas naturales sin antes haber realizado una revisión crítica de las mismas.*



Desconfiar de jugadas naturales

Partida 19
Plachetka – Zinn
 Decín 1974
 Apertura Larsen

1. ♖f3 c5 2. b3 ♖c6 3. ♙b2 ♖f6 4. e3 d5 5. ♙b5 e6 6. ♖e5 ♜c7 7. 0-0 ♙d6 8. ♙xc6+

Una alternativa natural es 8. f4 0-0 9. ♙xc6 bxc6, pero no haría más que transponer a la partida.

A esta posición estándar, se puede llegar tanto desde la Apertura Bird como desde la Apertura Larsen.

8... bxc6 9. f4 0-0 10. ♗f3!

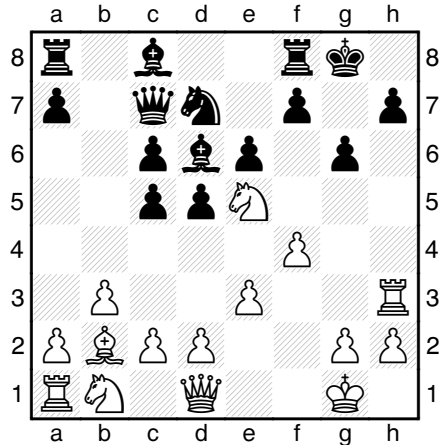
El "puente de Nimzovich". Este tipo de pasaje de la torre al flanco rey es un plan natural y efectivo en esta variante.

También se ejecuta con frecuencia en esquemas "Stonewall" tanto con las blancas como con las negras y suelen tener mayor éxito cuando el alfil del adversario se encuentra por detrás de su cadena de peones como en este caso.

10... ♖d7!

Jugada precisa y a la vez temática. La idea es deshacerse del molesto caballo blanco emplazado en la casilla "e5", ya sea mediante un cambio o bien expulsándolo con un oportuno ...f6.

11. ♖h3 g6??



Un grosero error. Si 11... ♖xe5, 12. fxe5 ♙xe5? 13. ♖h5, con un ataque doble sobre "h7" y "e5" que resulta decisivo. En todo caso en esta línea sería mejor 12... ♙e7, pero aún así la posición blanca es preferible.

No obstante, las negras debieron seguir el proverbio ruso que expresa "Si dices A, debes decir B", es decir, ser consecuentes en su estrategia y realizar el avance 11...f6 sin temor a fantasmas.

Si entonces las blancas continuasen con su ataque 12. ♖h5?! seguiría 12... fxe5! 13. ♖xh7+ ♙f7 14. ♖g3 ♙a6! (completando el desarrollo y tomando bajo control "f1" para evitar la penetración de la torre dama por allí) 15. ♖xg7+ ♙e8 16. d3!? exf4 17. ♖d2! fxe3 18. ♖f3, y está por ver si las blancas tienen compensación suficiente por el material entregado. En todo caso, las negras debieron entrar en esta línea.

La jugada 11...g6 claramente fue realizada para evitar la incursión de la dama contraria por "h5", pero no tomó en cuenta cuan debilitada queda entonces la diagonal "a1-h8" de la cual el alfil de "b2" es, desde ahora, amo y señor de la misma. Este detalle por sí solo debió haber persuadido a las negras de realizar dicho movimiento. Ante tal fallo, no es sorprendente que el caos no tarde en llegar. Como se dijo en el epígrafe de la partida: ¡el remedio fue peor que la enfermedad!

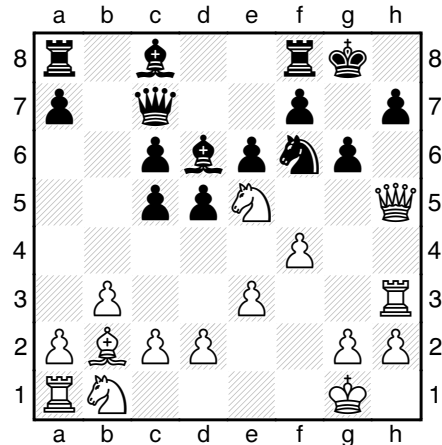
12. ♖h5!!

Una impresionante jugada, pero no obstan-

te muy sencilla si se tiene en cuenta lo expresado en la nota anterior.

12... ♖f6

Única para no perder en el acto. A 12...gxf5, 13. ♖g3+ ♙h8 14. ♖xf7++.



13. ♖g4!!

Brillante jugada que obliga a rendirse.

A 13... ♖xh5, 14. ♖h6++.

A 13... ♖xg4, 14. ♖xh7++.

A 13...gxf5, 14. ♖xf6+ ♙h8! (si 14... ♙g7, 15. ♖e8+ ♙g6 16. ♖g3+ ♙f5 17. ♖g7+ ♙e4 18. ♖c3++, o 18. d3++) 15. ♖xh5 h6 16. ♖xd5+ y el primer jugador queda con decisiva ventaja material y posicional.

En la partida que acabamos de ver la jugada "natural" debilitó en forma muy seria los cuadros negros en torno al rey dejando una hermosa diagonal al alfil blanco que corre por dichos cuadros.

En la siguiente partida también será este alfil quien haga los estragos.

Partida 20

Smejkal – Tatai

Ljubliana / Portoroz 1973

Defensa Indobenoni

1.d4 ♖f6 2.c4 c5 3.d5 e6 4. ♖c3 exd5 5.cxd5 d6 6. ♖f3 g6 7.g3

La alternativa es el avance 7.e4, seguido de ♙e2, 0-0, ♖d2 y ♖c4, con presión sobre "d6",

la principal baza de las blancas contra el planteo negro.

7...♙g7 8.♙g2 0-0 9.0-0 a6 10.a4 ♖bd7

Las blancas han adoptado la Variante del Fianchetto contra la defensa Indobenoni. Aquí lo más usual es 10...♞e8 ante lo cual el blanco posee dos alternativas:

a) 11.♙f4 ♗e4 12.♗xe4 ♞xe4, con juego equilibrado.

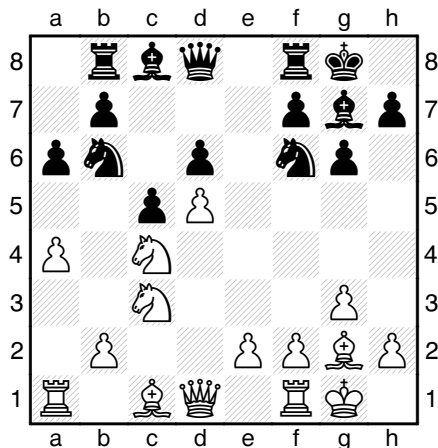
b) 11.♗d2! ♗bd7 12.♗c4 ♗e5, y si 13.♗xe5 ♞xe5! Esto no fue posible en la partida, pues las negras nunca jugaron ...♞e8.

11.♗d2 ♞b8?!

Una imprecisión. Todavía había tiempo para jugar 11...♞e8!

12.♗c4 ♗b6?

Una jugada temática ejecutada inoportunamente. Las negras debieron defender su peón de "d6" con 12...♗e8, y solo tras 13.♙f4, jugar 13...♗b6, aunque luego de 14.♗a3 el juego blanco es más libre.



13.♗xd6!

Sencillo golpe táctico que refuta el "ambicioso" plan de 11...♞b8 que apuntaba a una demostración temprana en el flanco dama.

Si ahora se hace 13...♞xd6, 14.♙f4, gana calidad.

13...♙g4 14.a5!

Las negras abandonaron.

Rainer Knaak, un fuerte GM alemán comentó: "las negras tienen un peón menos y están mal; este temprano abandono es defendible".

Ya son varias las partidas que se vienen observando en este libro en las que una jugada natural o temática, como quieran llamarle, es ejecutada en un instante inoportuno con fatales consecuencias. La siguiente partida no es la excepción.

Partida 21

Grünfeld – Torre Baden Baden 1925 Defensa Holandesa

1.d4 e6 2.♗f3 f5 3.g3 ♗f6 4.♙g2 d5 5.0-0 ♙d6 6.c4 c6 7.♞c2

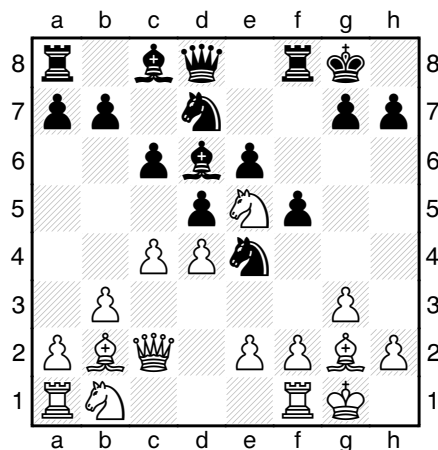
Las alternativas 7.b3 o 7.♙f4 son las más practicadas entre grandes maestros y van, entre otras cosas, al intento de cambio del alfil bueno del rival con la idea de dominar próximamente la débil casilla "e5" y hacerse fuerte en cuadros negros.

7...0-0 8.b3 ♗e4 9.♙b2

Más natural parece ser 9.♙a3! con la idea descrita en el comentario anterior.

9...♗d7 10.♗e5

Ocupando directamente el escaque crítico. Las alternativas son las jugadas de desarrollo 10.♗c3 y 10.♗bd2.

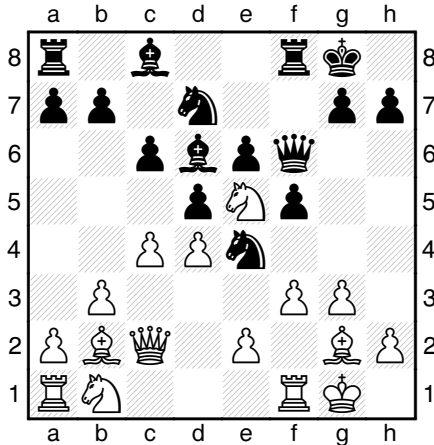


10...♞f6!

Una buena jugada con la que las negras aspiran a alzarse con la iniciativa. La sencilla 10...♗xe5 11.dxe5 ♙e7 12.♗c3 ♙d7, llevaría a una posición de igualdad. El alfil dama ne-

gro irá a "e8" y posteriormente a "h5" jugando por delante de su cadena de peones.

11.f3?



La jugada temática es intentar realizar el avance f3, sin la posibilidad que se dio en la partida, para luego preparar en buenas condiciones la ruptura con e4. Para ello se imponía 11.♘d3! ♖e7 12.f3 ♘g5 (si 12...♘xg3, 13.hxg3 ♙xg3 14.e3 ♗h4 15.♞d1, y el ataque negro es insuficiente para compensar su pieza de menos) 13.♘d2 ♘f6 14.c5 ♙c7 15.♞ae1 con ligera ventaja blanca.

De poco y nada sirven los buenos planes en ajedrez si sus ejecuciones no son precisas.

No basta con saber encontrar la idea temática en determinada posición; es necesario llevarla a cabo en el momento oportuno. Para ello hay que prestar especial atención a las posibilidades de nuestro adversario.

11...♘xe5! 12.dxe5?

Era necesario 12.fxe4, pero tras 12...♘g4! 13.e5 ♗h6 14.h3 ♘e3 15.♗d3 ♘xf1 16.exd6 ♘e3 17.♙c1 f4! 18.gxf4 ♘f5, las negras quedan con calidad de más y una confortable posición. No obstante, la jugada escogida por las blancas las lleva a la ruina.

12...♙c5+ 13.♙h1

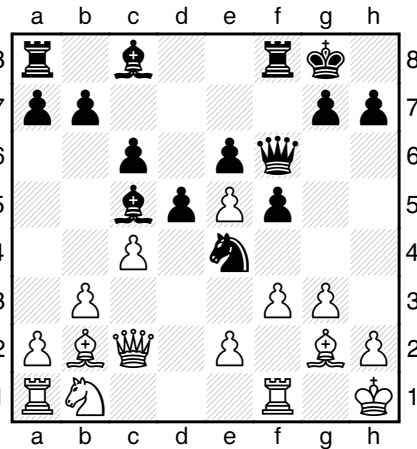
Ver el diagrama siguiente

13...♘g3+!

Las blancas abandonaron.

Si 14.hxg3, ♗h6+ 15.♙h3 ♗xh3++.

Un desenlace contundente y un castigo a la superficialidad en el análisis de variantes.



"El deseo y el deber surgen de la necesidad, y son motores de nuestra conducta" Manfred Teicher

La psicología reconoce un estado de tensión/conflicto entre aquellas cosas que *queremos* y que nos "nace" hacer y aquellas cosas que *debemos* hacer. Como dice Teicher, ambas motorizan nuestra conducta.

Ahora bien ¿cómo se manifiesta esta tensión en el ajedrez?

Uno de los momentos en que ello puede visualizarse es cuando las características de una determinada posición se contraponen a nuestro estilo de juego. Es decir por ejemplo cuando tenemos un estilo de juego rectilíneo y agresivo y la posición requiere una ardua lucha de maniobras o viceversa. De ahí la importancia de la flexibilidad de pensamiento y de no "violar" los requerimientos de la posición.

Cuanto más universal sea nuestro estilo, más sencilla y eficaz será la resolución de este conflicto. No obstante, hasta los mejores jugadores del mundo, a veces fallan en estas cuestiones esenciales.

En la partida que a continuación se desarrolla, al genio de Riga, M. Tal, lo "traiciona" su estilo.

Recordar siempre que el estilo debe ajustarse a la posición y no la posición al estilo.



Conflicto estilo/posición

Partida 22 Tal – Portisch Biel 1976 Defensa Siciliana

1.e4 c5 2.♘f3 d6 3.d4 cxd4 4.♗xd4 ♗f6
5.♗c3 a6 6.♙g5 e6 7.f4 ♖b6 8.♚d2 ♗xb2
9.♗b3

Otra partida de la Siciliana Najdorf, Variante Gotemburgo. Aquí, a diferencia de los encuentros entre Tringov – Fischer y Preuss – Cuberli, ya comentados en este libro, las blancas eligen 9.♗b3 en vez de 9.♖b1. La jugada adoptada en este enfrentamiento fue empleada con éxito por Spassky contra Fischer en Reykjavik 1972. Se amenaza continuar 10.a3 seguido de 11.♗a2, cazando la dama invasora.

9...♗a3 10.♙xf6 gxf6 11.♙e2 ♗c6 12.0-0
♙d7 13.f5 ♗e5

Las negras deciden jugar con el rey en el centro. La posibilidad más sólida era la jugada temática 13...h5, evitando por un lado un jaque del alfil en dicha casilla, y por el otro preparándose para usar este peón como ariete en un avance oportuno en las huestes del rey blanco. Si entonces 14.fxe6 fxe6 15.♗xf6 ♙e7, las negras devuelven el peón y preparan el enroque largo con pequeña ventaja debido a su pareja de alfiles y una disposición más adecuada de su estructura de peones.

14.fxe6

Era más del agrado de los autores la partida "desordenada" que se produciría con 14.♙h5 0-0-0 15.♗d4 exf5 (a 15...♗b8, 16.♙xf7! exf5 17.♙d5, con juego complejo no desfavorable al blanco) 16.exf5 ♙c6 17.♗d5, y en este caso a pesar del peón de menos, éste está doblado y el blanco tiene algún contrajuego por la casilla "d5". Nos parece que éste hubiera sido el camino más adecuado para el blanco en esta posición y que se ajustaba al estilo de Tal.

14...fxe6 15.♙h5+ ♗d8 16.♖ab1

Se ha arribado a una interesante posición. El negro, a pesar de haber perdido su enroque, llevará su rey a "c7" en donde se encontraría

en una columna cerrada para el blanco. Oportunamente, la casilla correcta será "a8". El caballo es muy poderoso en "e5" y los alfiles desplegarán gran actividad a la brevedad. Está en los planes del negro devolver su peón de más para activar los mismos.

Por su parte, las blancas deberán maniobrar con sus caballos con el fin de colocar uno en "f4" y el otro en "d4" con presión sobre "e6". La posición crítica se alcanzaría con 16.♗e2! ♗g8 17.♗f4 ♗e7 18.♗ad1, en donde se obligaría a permanecer al rey negro en el centro por lo que habría compensación por el peón.

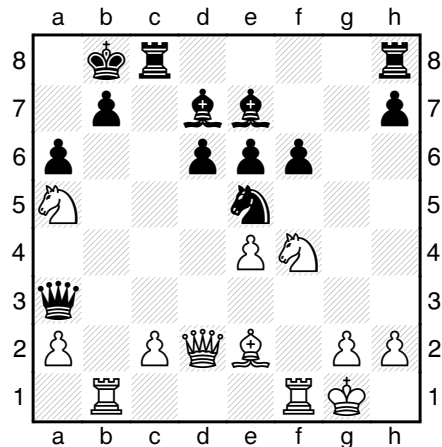
16...♗c8 17.♗e2 ♙e7

Los autores le hubiésemos dado prioridad a la seguridad del rey negro con 17...♗c7, y en caso de 18.♗xf6 ♙g7 19.♗ff1 ♗b8!, y así devolver el peón de más con lo que se abriría la posición a favor de los alfiles negros, a la vez que se usaría la columna "c" para presionar con una torre y conectar columna y diagonal sobre "c3". En este caso, la ventaja sería negra.

18.♗f4 ♗c7 19.♙e2

Otra idea es 19.♗d4 ♗b8 20.♙e2 ♗c4 21.♙xc4 ♗xc4 22.♗fxe6 ♗hc8 23.♖b3 ♗a4 24.c3, con opciones mutuas. Los caballos pasan a jugar más cuando logran puntos de apoyo de peón en casillas centrales. El que está en "e6" intentará luego ubicarse en "d5".

19...♗b8 20.♗a5?



La jugada 20.♘a5 no fue una feliz idea. Más acorde a lo que la posición requiere era 20.♘d4, para trasponer a los comentarios de la jugada 19 del blanco.

20...b5 21.♘b3

Un tático reconocimiento del error. Las blancas deben regresar con su caballo ya que la consecuente 21.c4 ♙d8! 22.♘b3 (el ataque directo 22.cxb5 ♙xa5 23.bxa6+ ♘a8 24.♙d4 ♙c5 no llegaba a buen puerto para el blanco) 22...♘xc4 23.♙xc4 ♙xc4 24.♘h5 ♙f8 25.♙bd1 ♙c8! 26.♙xd6+ ♙xd6 27.♙xd6 ♙xe4, y el negro tiene dos peones de ventaja y pareja de alfiles en posición abierta con lo cual su juego es ganador.

21...♙d8

La opción era intercalar 21...♘c4 22.♙c3 ♙d8, y la posición de las negras es muy cómoda.

22.♘h1 ♙b6?!

Era más preciso dejar el alfil en "d8" y jugar 22...♘c4 23.♙xc4 ♙xc4 24.♙be1 ♙c8 25.c3 ♙g8, y así mantener defendido el peón de "f6", con lo cual podría activarse su posición sin perder dicho peón.

23.♘h5 ♙c7

Despejando la casilla "c8" para el alfil. Dado el carácter abierto de la posición, las negras procuran conservar su pareja de alfiles por todos los medios.

24.♘xf6 ♙c8 25.♘g4?!

Pese a haberse reestablecido la igualdad material, las negras están mejor ya que poseen, como se dijo antes, la pareja de alfiles y una mejor estructura de peones. En este momento era un poco mejor 25.c3, y luego de 25...♙f8 26.♘h5.

25...♘c4 26.♙xc4 ♙xc4

El segundo jugador comienza a hostigar la resquebrajada estructura de peones de las blancas.

27.♘f6

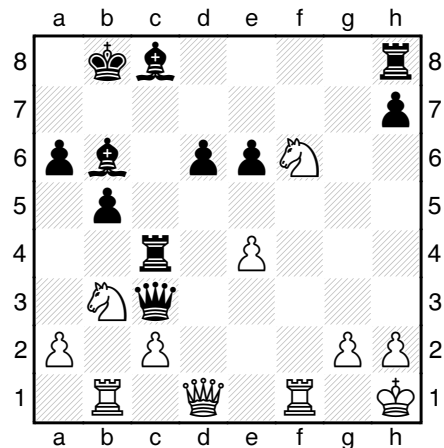
Una divertida variante se daría con 27.♙be1 ♙xa2 28.♙xd6+ ♙c7 29.♙e7 ♙xc2 30.♘e3!? ♙c3! (si 30...♙xb3?, 31.♘xc2 ♙xc2 32.♙c1 ganando) 31.♙f6 ♙xb3! 32.♙b1! (si 32.♙xh8, ♙xe3 ganando) 32...♙a3 33.♙xh8 ♙xe3 34.♙f8 ♙d6! (si bien las blancas lograron pro-

teger su primera línea e invadir la octava, la centralización de la dama negra hace estragos en su posición) 35.♙xc8+ ♘b7 36.g3 ♙e2! (con idea de la toma de la debilidad táctica mediante 37...♙xh2+ seguido de mate en dos) 37.♙g8 ♙c6! con ataque ganador.

27...♙b4

Una jugada elogiada por la prensa especializada y muy coherente, pues mejora la dama, dado que el cambio claramente favorecería a las negras. Sin embargo, los autores no vemos nada malo en la variante 27...♙xa2 28.♙bc1 ♙d8 29.♘xh7 d5! 30.e5 ♙d7! 31.♘f6 ♙dc7, con clara ventaja de las negras por su gran presión en la columna "c" y actividad de piezas.

28.♙d1 ♙c3



29.♙c1!

Muy arriesgada resulta 29.♙xd6+ pues tras 29...♙c7 30.♙d3 ♙e5! 31.g3 ♙d8 32.♙e2 ♙b7 33.♙be1 ♙b6, las negras activarían peligrosamente sus piezas obteniendo en consecuencia clara ventaja.

29...h5?!

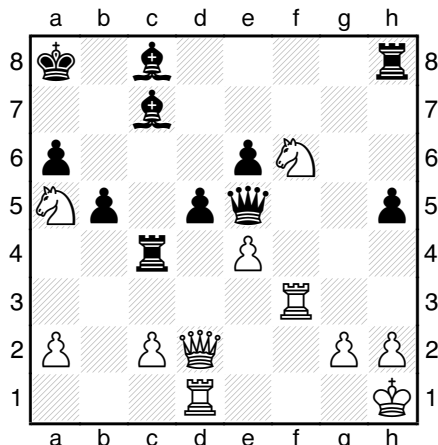
Las negras prosiguen en busca de opciones ofensivas sin detenerse a defender su peón "d", cuya captura no haría más que activar sus piezas como ya se ha demostrado.

30.♙f3

Si 30.♙xd6+, sigue 30...♙c7 31.♙d3 ♙e5 32.g3 h4!, con un fuerte ataque. Las negras conseguirían la apertura de líneas contra el monarca blanco.

30...♖e5 31.♗d2 ♔a8 32.♞d1 ♕c7 33.♘a5 33.d5!

Antes de capturar al caballo, las negras debilitan la cobertura de peones del rey de las blancas.



34.g3 ♕xa5 35.♗xa5 ♞xc2 36.♗b6 ♖b2

Otra opción ganadora consistía en buscar la apertura de la columna "h" con 36...h4! ante lo cual las blancas tendrían dos alternativas, ambas perdedoras:

a) 37.♗d4 ♗xd4 38.♞xd4 hxg3 39.♞xg3 ♞hxh2+ 40.♔g1 dxe4 41.♞g8!? (si 41.♘xe4, ♞he2! 42.♞f3 e5! 43.♞b4 a5!, ganando el caballo blanco) 41...♞he2! 42.♞d1 e3, ganando.

b) 37.♘d7 (jugada desesperada) 37...♕xd7 38.♗xa6+ ♔b8 39.♗b6+ ♔c8 40.♗a6+ ♔d8 41.♗a8+ ♕c8 42.♗a5+ ♔e8 43.♗xb5+ ♕d7, y al acabarse los jaques, ya nada puede hacer el primer jugador.

37.♗g1 dxe4 38.♘xe4 ♕b7 39.♞e3 ♞f8 40.a4 ♗e5

Las blancas abandonaron.

Dos culminaciones más precisas y hermosas son 40...♞ff2!, tocando tres veces en "h2", y 40...♗c3!!, especulando con que no es posible 41.♞xc3, por 41...♕xe4+, y amenazando 41...♕xe4+, seguido de 42...♗f3+, y mate en la próxima.

Portisch aprovechó con gran maestría la imprecisión del "mago de Riga" en su jugada 20, en la que claramente su estilo le jugó una mala pasada.

El ganador de esta contienda, será el vencido en la que ahora veremos.

Portisch logra una pequeña ventaja en la apertura y tras el cambio de damas, todo parecía que iba a ser una de las típicas luchas en las que las blancas, valiéndose de su ventaja de espacio y de su centro, iría poco a poco asfixiando a las negras. Sin embargo, en una jugada imprevista de Pinter, muy ingeniosa por cierto, torna la tranquila lucha posicional en un gran duelo táctico ante el cual Portisch no pudo reacomodarse y pese a tener ventaja decisiva en determinado momento, no la supo aprovechar, pues la posición resultante era poco amigable con su estilo de juego. ¡Gran decisión práctica de Pinter con la cual inmortalizó a su compatriota!

Partida 23

Portisch – Pinter

Hungría 1984

Defensa SemiTarrasch

1.d4 ♘f6 2.c4 e6 3.♘f3 d5 4.♘c3 c5 5.cxd5 ♘xd5 6.e4 ♘xc3 7.bxc3 cxd4 8.cxd4 ♘c6

Hoy en día se suele jugar con más frecuencia 8...♕b4+ 9.♕d2 ♕xd2+ 10.♗xd2 0-0 11.♕c4 ♘c6 12.0-0. A los interesados en esta variante, recomendamos consultar las partidas Spassky – Petrosian (5ª partida, Moscú, 1969), Polugaievsky – Tal (Moscú 1969), y Petrosian – Korchnoi (6º partida: Il Ciocco 1977).

9.♕c4 b5!? 10.♕e2

De más está decir que la captura 10.♕xb5 pierde pieza: 10...♗a5+, y 11...♗xb5.

10...♕b4+ 11.♕d2 ♗a5 12.♕xb4

La jugada efectuada en la partida no es la más precisa. El camino más usual es 12.d5 exd5 13.exd5 ♘e7 14.0-0 ♕xd2 15.♘xd2 0-0 16.♘b3 ♗d8, con apenas una ligera ventaja blanca debido a su mejor desarrollo y su peón pasado. No obstante, existe una ponzoñosa e interesante alternativa que es la que recomendamos los autores y ésta es:

12.a4! bxa4 13.0-0 ♕xd2 14.♞xa4! ♗c3 15.♞c4! ♗b2 16.♞c2! ♗b4 17.♞xc6 ♕h6 18.♗c2 0-0 19.♞b1, y las blancas ejercen dominio en todo el tablero, especialmente en el

flanco dama que ya se encuentra a merced de ellas.

12...♖xb4+ 13.♗d2 ♘b7 14.a3!

No era bueno hacer ahora 14.♖xb4 ♘xb4 15.♙xb5+ ♚e7, y las negras debido a las amenazas ♘c2+ y ♙xe4 tendrían la iniciativa y en breve recuperarán su peón logrando ventaja.

14...♗xd2+ 15.♙xd2 a6 16.a4 b4

La Defensa Semitarrasch suele tener, como en esta partida, el siguiente plan definido para un bando y otro de acuerdo a los elementos posicionales: el blanco intentará crear un peón pasado en el centro con la ruptura "d5" que es donde tiene la mayoría de peones, mientras que el negro ha de hacerlo en el flanco dama que es donde posee la suya.

17.a5!

Una bella movida posicional con la intención de aislar el peón de "b4", y fijar el peón de "a6" en casilla blanca donde podrá ser atacado por el alfil. La alternativa 17.♖hc1 ♘e7! 18.♙d3 f5, tan solo reportaba igualdad.

17...♗d8 18.♙e3 f5!

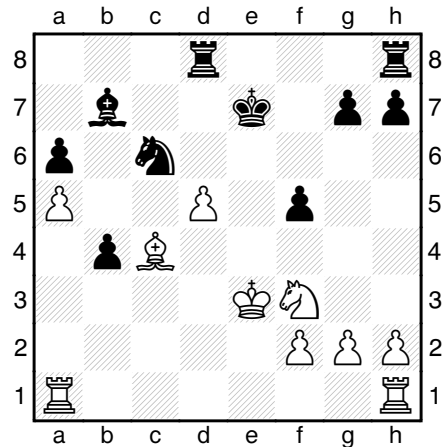
Pínter está a la altura de las circunstancias. La movida efectuada es el contragolpe temático contra el centro blanco cuya finalidad es abrir la diagonal del alfil de "b7" con lo que se incrementa su actividad y garantiza la casilla "d5" al caballo, desde la cual bloqueará la mayoría central blanca. Por ejemplo si 19.e5? ♘e7!, las negras controlan totalmente las acciones. Por ende Portisch captura el peón pero, como contra, desguarnea su rey.

19.exf5 exf5 20.♙c4 ♚e7 21.d5

Ver el diagrama siguiente

21...♙f6!!

Una ingeniosa jugada y a su vez la mejor de la posición. La "normal" 21...♘a7 es en realidad una movida débil, ya que después de 22.♙d4!, seguido de ♖hb1, el rey blanco es más activo que su colega, el peón de "b4" es débil y pronto caerá y, por si fuera poco, las piezas negras del ala dama quedan mal emplazadas. Evidentemente este final tenía Portisch "in mente", y a juzgar por su reacción posterior, la movida negra es muy factible que no se la esperase.



Desde el punto de vista táctico, la jugada libera la columna "e" para el accionar de la torre contra el rey blanco. Desde el punto de vista posicional, deja la casilla "e7" para su caballo desde la cual, en caso de no ser capturado, podrá atacar sin pavor al ahora débil peón de "d5". ¿Qué más se puede pedir de una sola jugada?

22.dxc6 ♖he8+ 23.♙f4 ♖e4+?

Una jugada natural e impulsiva que pudo costarle la partida a las negras. Es el tipo de jugada que se "va a las manos" y que de seguro fue la que previó el segundo jugador antes de realizar la combinación. No obstante, existe una excelsa réplica que pudo haberla refutado. Como consejo a los estudiantes: *nunca está de más constatar la corrección de una variante antes de ejecutarla.*

Era mejor 23...g5+! 24.♙g3! (a 24.♘xg5?, ♖d4+! 25.♙g3 ♖g4+ 26.♙h3 ♙xc6! 27.♘f3 ♖xc4, con decisiva ventaja negra) 24...f4+ 25.♙h3! (si 25.♙g4, h5+! 26.♙xh5 ♖h8+ 27.♙g4 ♙c8+ 28.♙e6 ♙xe6++ 25...♙xc6! (si 25...♙c8+, 26.g4) 26.♖he1 ¡las blancas con pieza de más están paralizadas! 26...h5! 27.♖xe8 ♙xe8 28.♘e1 (se amenazaba hacer 28...♙d7+) 28...♙g6!! (con miras en la promoción del peón "b"; si ahora 29.♙xa6, b3!, y las negras ganan) 29.g4! hxg4+ 30.♙g2! (si 30.♙xg4?, b3! 31.♙xb3 ♖h8! 32.♙f3 ♖h3+ 33.♙g2 ♖xb3, con clara ventaja de las negras) 30...♙e5!, con juego complejo de difícil pronóstico, ya que es una posición de material he-



terodoxo pero con compensación dinámica. De todas maneras, para salir indemnes y llegar a esta posición, el primer bando debió jugar con un nivel de exactitud inhumano, lo cual de ser posible, lo hubiese extenuado mucho para afrontar el resto de la partida. Alentamos a los lectores a que busquen caminos alternativos y posibles respuestas en esta variante en pos del hallazgo de mejoras para uno y otro bando. Es un excelente ejercicio para entrenar el cálculo de variantes y la visión táctica.

24.♘g3 ♕c8 25.♞ac1 ♞g4+ 26.♙h3 f4

Una posición increíble. Sin damas y con una pieza de más, las blancas están inmersas en una red de mate. No obstante, de haber encontrado la continuación correcta habrían salido airosas. Urge, como sea, bloquear la diagonal del alfil, pero solo hay un camino adecuado para hacerlo.

27.♜e5?

No es la jugada que la posición demandaba. El blanco encuentra la única idea defensiva correcta pero falla en su ejecución táctica. Por ello remarcamos lo que ya expresamos en otra oportunidad: *de poco sirve encontrar buenos planes si estos no son ejecutados con precisión. Concepción y ejecución son las dos caras de una misma moneda.* Las jugadas candidatas, además de la textual, para obstruir la diagonal del alfil eran:

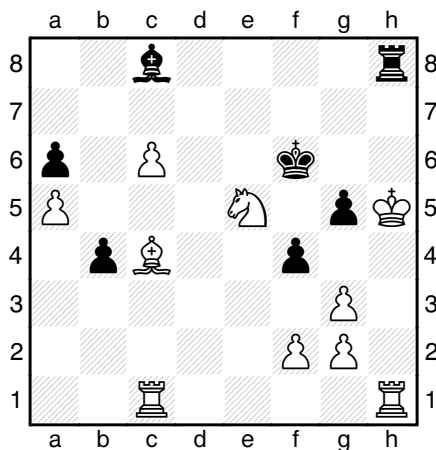
a) 27.♞ad1 g5!! (cerrando el cerco en torno al rey) 28.♞d7! (única, ya que si 28.♞xd8, seguiría ♞g3++ (o ♞h4++) 28...♞xd7!! (el alfil es mucho más importante aquí que la torre) 29.cxd7 ♕xd7, seguido de mate en pocas ya que el rey está acorralado.

b) 27.c7! ♞e8 si (27...♞g6+, 28.g4! ♕xg4+ 29.♙h4 y las blancas ganan) 28.♕e6!! (el tema táctico de la interferencia en su mayor expresión; solo un buen conocimiento de este motivo táctico permite hallar jugadas como esta que parecen "de problema") 28...♕xe6 29.♞c6! (al alfil hay que eliminarlo cueste lo que cueste y después la torre de "g4". De ahí la siguiente jugada) 29...h5 (si 29...♞g3+, 30.♙h4 ♞g4+ 31.♙h5! g6+ 32.♙h6, ¡y ganan! No hay jaques satisfactorios) 30.♞xe6+! ♙xe6 31.♞e1+ ♙d7 32.♞xe8 ♙xc7 33.♞e7+, y las blancas se impondrían en el final.

c) 27.♜e5? La continuación de la partida.

27...♙g5!

Tras esta buena jugada, las negras vencen inexorablemente y con gran belleza. Sin embargo no es la única jugada que gana. Quizás las blancas solo esperasen el final levemente mejor para ellas que se produciría tras 27...♙xe5 28.♞he1+ ♙f6 29.♕e6! (la jugada clave de la defensa, tal como en la nota anterior) 29...♕xe6 30.♞xe6+ ♙xe6 31.♙xg4. El tema es que aquí el negro, como demostró en la partida, no está obligado a capturar el caballo que tan gentilmente se le ofrece, sino que su objetivo es más importante... ¡dar mate! Ya que estamos con "mates de problema", les mostramos otra opción a los lectores. Ésta es aún más bella y precisa que la que jugó Pínter: 27...♞g3+! 28.♙h4 h5!! 29.hxg3 g5+ 30.♙hx5 ♞h8++ ¡¡Brillante!! Esta ejecución merece un diagrama.



28.♜f7+ ♙h5 29.♕e2 ♞d3+!!

La captura de esta pieza no es posible, como se ha explicado en el comentario anterior.

30.g3 f3!!

Cortando la retirada por "g2". Si ahora 31.♕xd3, ♞h4++. Las jugadas negras son todas muy estéticas y efectivas. Sigue ahora una secuencia de jaques y contrajaques que llevan a la capitulación del primer jugador.

31.♞c5+ ♞g5+ 32.g4+ ♕xg4+ 33.♙g3 fxe2+

Las blancas abandonaron. Tras 34.♙f4, sigue 34...♞xc5, con decisiva ventaja material del negro y un mate que no tardaría en llegar.

